

24.12.2017 עדכני ליום	פרק : אכיפה מנהלית	<b>משרד האוצר</b> היחידה הארצית לאכיפת דיני התכנון והבניה
מס הנחיה : 3.3	שם הנחיה : צו הריסה מנהלי	

## צו הריסה מנהלי

### 1. מטרה

**מיקוד האכיפה של חוק התכנון והבניה בשלב המנהלי והסדרת הליך מתן צו הריסה מנהלי** בהתאם להוראות סעיף 221 לחוק התכנון והבניה התשכ"ה – 1965 (להלן "החוק"), לרבות מתן הנחיות והגדרת סדר פעולות ותבניות אחידות.

### 2. רקע

#### 2.1 תכלית:

- 2.1.1 תכליתו של צו הריסה המנהלי, היא לאפשר לרשויות להתמודד במהירות וביעילות בתופעת הבניה הבלתי חוקית ולמנוע "קביעת עובדות בשטח".
- 2.1.2 השלב המנהלי הוא השלב בו נכון וראוי לבצע את האכיפה בתחום התכנון והבניה. בניה בלתי חוקית בהתהוות – בשלב המנהלי, היא השלב בו פגיעתה של הבניה בניגוד להוראות החוק בתכליות התכנון, בסביבה ובשלטון החוק היא המצומצמת ביותר.
- 2.1.3 השלב המנהלי הוא השלב בו האכיפה כנגד בניה בלתי חוקית היא הפשוטה והאפקטיבית ביותר, מפני שביצוע הצווים והריסת הבניה בשלב זה דורשת אמצעים מעטים, ופגיעתה בבונה היא הנמוכה ביותר.
- 2.1.4 **צו הריסה מנהלי** הוא אחד הכלים המרכזיים לביצוע האכיפה בשלב המנהלי, ולהשבת המצב לקדמותו. נוכח המידיות היחסית שבהוצאת הצו אל הפועל, השימוש הנכון בצווי הריסה מנהליים ומימושם מייצרים הרתעה של ממש מפני המשך התרחבות תופעת הבניה הבלתי חוקית.
- 2.1.5 צו הריסה מנהלי **אינו** אמצעי עונשי. הצו פוגע בזכות הקניין, שהיא זכות יסוד במשפט, והוא גורם לנזקים כספיים משמעותיים – על-כן השימוש בסמכות ייעשה באופן מושכל ואחראי.
- 2.1.6 הוראות החוק מאפשרות לרשויות האכיפה להיפרע מהוצאותיהן בביצוע ההריסות על-ידי תביעת החזר ההוצאות מבעל הנכס, ובכך יש גם כדי לעודד **ביצוע הריסה עצמית**, כאשר ההשקעה של הבונה עודנה קטנה יחסית.

#### 2.2 איתור מוקדם:

הליכים מנהליים בכלל, וצו הריסה מנהלי בפרט, מחייבים את רשויות האכיפה לפעול לאיתור העבירה עוד בשלבי התהוותה. האכיפה בשלב המנהלי מחייבת יוזמה של הרשויות לאיתור העבירות תוך נקיטה בגישה של אכיפה יזומה, והיערכות למתן תגובה מהירה לכל איתור של בניה בהתהוות. על הרשות האוכפת להקצות משאבים לאיתור ולמימוש סמכויותיה המנהליות, ועליה לקיים מערכת אכיפה עצמאית ונטולת פניות המוכוונות להשגת התוצאה של אכיפה אפקטיבית, מהירה ומידתית.

24.12.2017 עדכני ליום	פרק : אכיפה מנהלית	<b>משרד האוצר</b> היחידה הארצית לאכיפת דיני התכנון והבניה
מס הנחיה : 3.3	שם הנחיה : צו הריסה מנהלי	

### 2.3 שיקול הדעת בהוצאת צו הריסה מנהלי:

2.3.1 נוכח החשיבות שבמיקוד האכיפה של חוק התכנון והבניה בשלב המנהלי, בכל

מקרה בו טרם הסתיימה העבודה האסורה או בסמוך לסיומה בהתאם למועדים הקבועים בחוק – יש להעדיף שימוש בצו הריסה מנהלי, אלא אם מתקיימות נסיבות חריגות המצדיקות נקיטת הליך אכיפה אחר.

2.3.2 לעניין נסיבות חריגות לנקיטת הליך אכיפה אחר, ניתן למנות בין היתר את

הדוגמאות הבאות:

א. קיים "היתר בהישג יד" – יש להעדיף מסירת צו מנהלי להפסקת עבודה עד לבירור וקבלת החלטה.

ב. העדפת הליך שיפוטי להריסת מבנה דת שהשימוש בו כמבנה תפילה החל, ככל שלא עלה בידי הרשות האוכפת להפעיל את סמכויותיה בשלב הבניה.

ג. במקום בו מדובר על עבודה המבוצעת על ידי המדינה, טרם הוצאת הצו יעשה בירור מוקדם בין הנוגעים בדבר כדי לבחון את ישוב המחלוקת ללא הזקקות למתן הצו.

### 3. הגדרות

3.1 "מנהל" – מנהל פיקוח בוועדה מקומית או ברשות מוסמכת לאכיפה<sup>1</sup>.

3.2 "נותן הצו" – מהנדס או יושב ראש וועדה מקומית או רשות מוסמכת לאכיפה.

3.3 "דפית" – דפית איתור בהתאם להנחיה 1.5.

3.4 "היתר בהישג יד" – קיימת בקשה להיתר התואמת תכנית שניתן מכוחה לאשרה בלא צורך באישורה של תכנית נוספת.

### 4. נספחים

4.1 נספח א' – תרשים תהליך – הוצאת צו הריסה מנהלי

### 5. מסמכים ישימים

5.1 מסמך ישים מס' 1 – תצהיר מפקח

5.2 מסמך ישים מס' 2 – התייעצות נותן הצו לצו הריסה מנהלי

5.3 מסמך ישים מס' 3 – צו הריסה מנהלי

5.4 מסמך ישים מס' 4 – הודעה לראש הרשות על מתן צו מנהלי

5.5 מסמך ישים מס' 5 – סיכום תיק ואישור סיום הליך הביצוע

5.6 מסמך ישים מס' 6 – הוראה על החלת צו הריסה מינהלי על עבודה אסורה נוספת באותם המקרקעין.

### 6. שיטת העבודה

<sup>1</sup> בוועדה מקומית בה אין מנהל פיקוח, על מהנדס הוועדה להגדיר את אחד מהמפקחים הבכירים (חוקרים) של הוועדה כמנהל לעניין אישורי הצווים, ובמידה ולא יוגדר אחד מהמפקחים – מהנדס הוועדה יהיה אחראי על נושא זה.

24.12.2017 עדכני ליום	פרק : אכיפה מנהלית	<b>משרד האוצר</b> היחידה הארצית לאכיפת דיני התכנון והבניה
מס הנחיה : 3.3	שם הנחיה : צו הריסה מנהלי	

- 6.1 ראה מפקח כי בוצעה עבודה אסורה, בתוך המועדים הקבועים בסעיף 221(א) לחוק – יערוך דו"ח פיקוח בהתאם להנחיה מס' 1.4 (דו"ח פיקוח), וימלא דפית בהתאם להנחיה מס' 1.5 (דפית איתור). הדו"ח יועבר למנהל.
- 6.2 ראה המנהל, בהתאם למדיניות האכיפה, כי יש לפעול בדרך של הוצאת צו הריסה מנהלי, יורה על פתיחת תיק מינהלי (צו הריסה), על פתיחת תיק במערכת הממוחשבת (ניהול וועדה), ויאשר בחתימתו את הדפית.
- 6.3 המפקח ימלא תצהיר מפקח (מסמך ישים מס' 3.3.1) בהתאם לסעיף 221 (ב) לחוק, ויצרפו לתיק המנהלי.
- 6.4 המנהל יעביר את התיק המנהלי לנותן הצו עם המלצתו לנקיטת הליך מנהלי.
- 6.5 החליט נותן הצו כי יש מקום לנקיטת הליך מנהלי, יתייעץ בהתאם להוראות סעיף 225 לחוק. מכתב ההתייעצות (מסמך ישים מס' 3.3.2) יצורף לתיק המנהלי.
- 6.6 החליט נותן הצו שאין מקום לנקיטת הליך מנהלי, יודיע על כך למנהל ולתובע. התיק יוחזר למנהל לקבלת החלטה.
- 6.7 מולאו התנאים להוצאת צו הריסה מנהלי, יובא התיק במלואו לפני נותן הצו לצורך קבלת החלטה. החליט נותן הצו על הוצאת צו הריסה מנהלי, יחתום על הצו המלא (מסמך ישים מס' 3.3.3), ויעבירו למנהל להמשך טיפול.
- 6.8 ככל שמבוצע שימוש אסור בעבודה האסורה, על צו ההריסה המנהלי לכלול בתוכו הוראות לעניין הפסקת השימוש האסור לפי סעיף 221 (ב) לחוק.
- 6.9 המצאת צו ההריסה המנהלי תבוצע לפי הוראות סעיף 226 (ב) לחוק. המפקח ידביק את הצו על קיר חיצון, או על דלת הבניין או במקום אחר בולט לעין. המפקח יתעד בתמונות את הדבקת הצו.
- 6.10 במועד הדבקת הצו או בסמוך לו, יתעד המפקח את מצב העבודה האסורה. את התיעוד הוא יצרף לתיק המנהלי (צו הריסה), לצורך מעקב אחר הפרת הצו ככל שיופר.
- 6.11 ככל שהרשות האוכפת איננה וועדה מקומית לפי סעיף 18 לחוק, יודיע נותן הצו לראש הרשות המקומית שבתחומה ניתן הצו, על מתן הצו לאחר הדבקתו (מסמך ישים מס' 3.3.4). ההודעה והאישור על קבלתה יצורפו לתיק המנהלי.
- 6.12 המנהל יעביר לתובע הוועדה בקשה לרישום הערה בפנקסי המקרקעין לפי סעיף 254א (ג) לחוק.
- 6.13 המנהל יעביר למשטרה בקשה לסיוע לביצוע צו הריסה מנהלי בהתאם להנחיה מס' 5.3 (בקשת סיוע מהמשטרה) מיד בסמוך להדבקת הצו.
- 6.14 המפקח יבצע מעקב אחר המצב העובדתי בשטח בהתאם להנחיות המנהל ובכל מקרה לפני מועד ביצוע הצו במטרה לאתר הפרות ותוספות בנייה לאחר הדבקת הצו. במידה ואותרו הפרות כאמור, יפעל המנהל בהתאם לאמור בסעיף 7 בנהל זה.
- 6.15 צו ההריסה המנהלי יבוצע בהתאם להנחיה מס' 5.4 (ביצוע צוויים).
- 6.16 לאחר ביצוע צו ההריסה המנהלי, ימלא המפקח דו"ח פיקוח ויעבירו למנהל, אשר יסכם את התיק ויאשר את סיום הליך הביצוע (מסמך ישים מס' 3.3.5).

24.12.2017 עדכני ליום	פרק : אכיפה מנהלית	<b>משרד האוצר</b> היחידה הארצית לאכיפת דיני התכנון והבניה
מס הנחיה : 3.3	שם הנחיה : צו הריסה מנהלי	

6.17 המפקח יבצע מעקב אחר המצב העובדתי בשטח בהתאם להנחיות המנהל ולפחות פעם אחת בתוך שישה חודשים ממועד ביצוע הצו.

#### 7. תחולת צו הריסה מנהלי על עבודה אסורה נוספת באותם מקרקעין (סעיף 223):

- 7.1 ראה מפקח כי בוצעה עבודה אסורה לאחר שניתן צו הריסה מנהלי בהתאם לנסיבות המופיעות בסעיף 223(א) – יערוך מזכר הכולל תיעוד מצולם (להלן: "מזכר") של העבודה האסורה הנוספת שבוצעה באותם המקרקעין.
- 7.2 המפקח יעביר את המזכר למנהל לבדיקת ההליך וגיבוש ההמלצה לנותן הצו אם ליתן הוראה על החלת צו ההריסה המנהלי על עבודה אסורה נוספת באותם המקרקעין.
- 7.3 התיק המנהלי (צו הריסה) בצירוף המזכר והמלצת המנהל יוגשו לנותן הצו, לצורך מתן הוראה כאמור.
- 7.4 החליט נותן הצו על החלת צו ההריסה המנהלי על עבודה נוספת, יורה למנהל להחיל את הצו על העבודה האסורה הנוספת. הוראה כאמור תינתן באמצעות מסמך ישים מס' 3.3.6.
- 7.5 ראה מפקח כי בוצעה עבודה אסורה כאמור בסעיף 7.1, וקיימות נסיבות מבצעיות המצדיקות זאת, יעביר המפקח לנותן הצו את התיעוד המצולם של העבודה האסורה הנוספת, בכל דרך. נותן הצו יחליט אם להחיל הצו על העבודה האסורה הנוספת ויורה על כך למפקח בכל אמצעי. הסתיימו הנסיבות המבצעיות שהצדיקו פעולה דחופה על פי סעיף זה, יתעדו המפקח ונותן הצו את הדברים כאמור בסעיפים 7.1 – 7.4.
- 7.6 ככל שנדרש סיוע לביצוע הצו – המנהל יעביר למשטרה בקשה לסיוע לביצוע צו הריסה מנהלי בהתאם להנחיה מס' 5.3 (בקשת סיוע מהמשטרה) מיד בסמוך למתן הוראה כאמור.
- 7.7 ביצוע ההריסה הנוגעת להחלת צו ההריסה המנהלי על עבודה נוספת – תבוצע בהתאם להנחית מס' 5.4 (ביצוע צווים).
- 7.8 לאחר ביצוע הצו, ימלא המפקח דו"ח פיקוח ויעבירו למנהל, אשר יבצע סיכום לתיק ויאשר את סיום הליך הביצוע (מסמך ישים מס' 3.3.5).

#### 8. מועד לביצוע הצו

- 8.1 צו הריסה מנהלי יהיה ניתן לביצוע לפי הוראות סעיף 222(ג) לחוק:
- א. לגבי עבודה אסורה שטרם הסתיימה (ביום הגשת התצהיר) – בתום ארבעה ימים ממועד הדבקת הצו.
- ב. לגבי עבודה אסורה שהסתיימה (ביום הגשת התצהיר) – בתום שבעה ימים ממועד הדבקת הצו.
- 8.2 אין לבצע צו הריסה מנהלי באם חלפו יותר מ- 60 ימים ממועד הגשת התצהיר, או מיום החלטת בית משפט הדוחה בקשה לעיכוב ביצוע או ביטול הצו.
- 8.3 ראה המנהל שלא ניתן לבצע את הצו בתוך המועדים הקבועים בחוק, יעביר לתובע בקשה מנומקת להגשת ארכה לביצוע הצו בהתאם לסעיף 224 לחוק, ככל שניתן שבעה ימים לפני המועד האחרון לביצוע הצו.

24.12.2017 עדכני ליום	פרק : אכיפה מנהלית	<b>משרד האוצר</b> היחידה הארצית לאכיפת דיני התכנון והבניה
מס הנחיה : 3.3	שם הנחיה : צו הריסה מנהלי	

## 9. תיק מנהלי (צו הריסה) – מבנה ותכולה:

- 9.1 כללי
- 9.1.1 תכולת תיקים מנהליים יתוּקוּ בתיקיה בצבע אחיד.
- 9.1.2 בחזית התיקיה יש לכלול את הפרטים הבאים:
- **כותרת** – "צו הריסה מנהלי"
  - **מספור** – סדר רץ מתחילת שנת העבודה ועד לסופה (כולל קוד וועדה לפי מינהל התכנון).
- לדוגמא:
- 610-1-2017 (צו הריסה מנהלי) – צו הריסה מנהלי ראשון בשנת 2017  
בוועדה המקומית ערד.
- 422-8-2019 (צו הריסה מנהלי) – צו הריסה מנהלי שמיני בשנת 2019  
בוועדה המקומית אלעד.
- **מיקום המקרקעין נושא הצו** – גוש / חלקה / רחוב / נ.צ.
  - **שם המפקח המטפל**
  - **פרטים נוספים** ככל שיידרש
- 9.2 תכולת תיק הצו המנהלי
- התיק יכלול את הפרטים/המסמכים הבאים
- 9.2.1 דפית איתור – העמוד הראשון בכל תיק מנהלי יהיה דפית שנערכה בהתאם להנחיה מס' 1.5.
- 9.2.2 בגב דף החזית של התיקיה יש לכלול דף מעקב אחר השתלשלות ההליך.
- 9.2.3 דו"חות פיקוח ומזכרים
- 9.2.4 תצהיר מפקח
- 9.2.5 התייעצות נותן הצו
- 9.2.6 צו הריסה מנהלי
- 9.2.7 הודעה לראש רשות (בהתאם לצורך)
- 9.2.8 בקשה לסיוע
- 9.2.9 סיכום תיק ואישור ביצוע
- 9.2.10 כל מסמך רלוונטי אחר

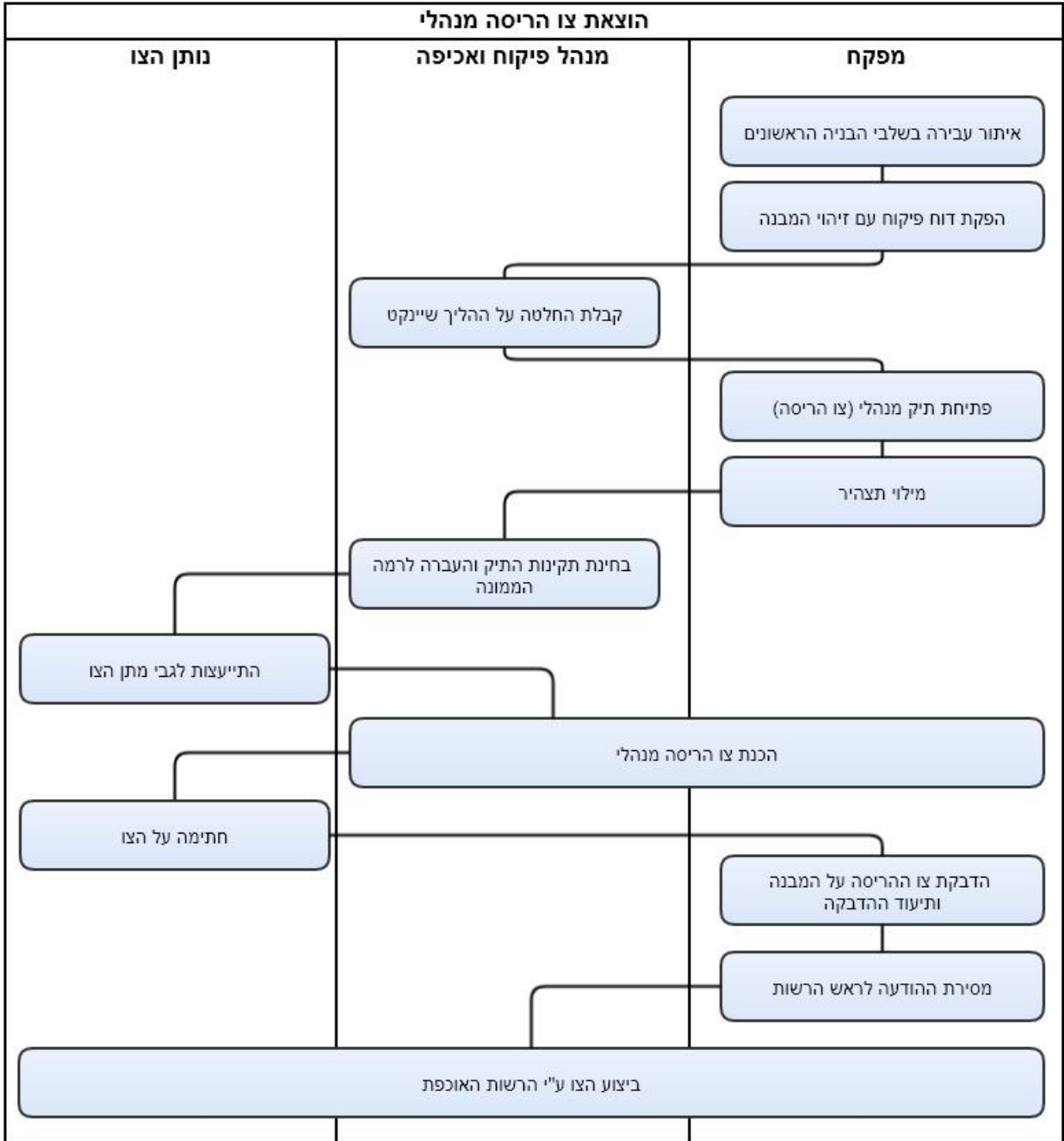
## 10. תחולת ההנחיה: מיום 25.10.2017.

אברהם ברון כהן  
מנהל היחידה הארצית לאכיפת  
דיני התכנון והבניה

24.12.2017 עדכני ליום	פרק : אכיפה מנהלית	<b>משרד האוצר</b> היחידה הארצית לאכיפת דיני התכנון והבניה
מס הנחיה : 3.3	שם הנחיה : צו הריסה מנהלי	

**נספח א' – תרשים תהליך**

**תרשים תהליך הוצאת צו הריסה מנהלי**



24.12.2017 עדכני ליום	פרק : אכיפה מנהלית	<b>משרד האוצר</b> היחידה הארצית לאכיפת דיני התכנון והבניה
מס הנחיה : 3.3	שם הנחיה : צו הריסה מנהלי	

### מסמך ישים מס' 3.3.1

## תצהיר מפקח הוועדה המקומית – לצו הריסה מנהלי

ע"פ סעיף 221 (ב) לחוק התכנון והבניה, התשכ"ה - 1965

אני הח"מ \_\_\_\_\_, בעל ת"ז \_\_\_\_\_, לאחר שהזהרתי על-ידי עורך דין, כי עלי להצהיר אמת וכי אחרת אהיה צפוי לעונשים הקבועים בחוק, מצהיר בזאת כדלקמן:

- אני מכהן כמפקח בוועדה המקומית לתכנון ולבניה \_\_\_\_\_.
- הנני נותן תצהיר זה בהתאם להוראות סעיף 221 (ב), להוראות חוק התכנון והבניה, התשכ"ה - 1965, לשם מתן צו הריסה מנהלי על-ידי הוועדה המקומית לתכנון ולבניה \_\_\_\_\_.
- פרטי המקרקעין:**  
בישוב \_\_\_\_\_, בגוש \_\_\_\_\_, חלקה \_\_\_\_\_,  
נ"צ: \_\_\_\_\_, שבמרחב התכנון המקומי של \_\_\_\_\_.
- פרטי העבודה האסורה שבוצעה:**

\_\_\_\_\_

\_\_\_\_\_

(להלן: "העבודה האסורה").

- מצב העבודה האסורה בעת עריכת התצהיר:**  
אני מצהיר בזאת כי למיטב ידיעתי **(יש לציין רק את המשפטים הרלוונטיים ולמחוק את מה שאינו רלוונטי):**

- לעבודה המפורטת לא ניתן היתר בניה / העבודה המפורטת בוצעה בניגוד לתנאי ההיתר, וזאת בהתאם לבדיקה שביצעתי בוועדה המקומית לתכנון ולבניה.
- ביום \_\_\_\_\_ **(מועד דו"ח הפיקוח הרלוונטי)** טרם הסתיימה העבודה האסורה.
- ביום \_\_\_\_\_ **(מועד דו"ח הפיקוח הרלוונטי)** טרם חלפו שישה חודשים מיום שהסתיימה העבודה האסורה **(עבודה אסורה שאיננה למגורים).**
- (במידה ומדובר בבית מגורים)** מדובר בבית מגורים, וביום \_\_\_\_\_ **(מועד דו"ח הפיקוח הרלוונטי)** טרם חלפו 30 ימים מיום האכלוס.

- זה שמי, זו חתימתי ותוכן תצהירי אמת.  
תאריך: \_\_\_\_\_, שם המצהיר: \_\_\_\_\_, חתימה: \_\_\_\_\_.

### אישור

ביום \_\_\_\_\_, הופיע בפני עורך דין \_\_\_\_\_, במשרדי הוועדה המקומית לתכנון ולבניה מר \_\_\_\_\_, שזיהה עצמו על-ידי ת.ז. מס' \_\_\_\_\_, ואחרי שהזהרתי כי עליו להצהיר אמת וכי יהיה צפוי לעונשים הקבועים בחוק, אם לא יעשה כן, אישר את נכונות ההצהרה הנ"ל וחתם עליה בפניי.

\_\_\_\_\_

חותמת

\_\_\_\_\_

חתימה

מס' תיק בוועדה המקומית: מנהלי (הריסה) XXX/2017

24.12.2017 עדכני ליום	פרק : אכיפה מנהלית	<b>משרד האוצר</b> היחידה הארצית לאכיפת דיני התכנון והבניה
מס הנחיה : 3.3	שם הנחיה : צו הריסה מנהלי	

### מסמך ישים מס' 3.3.2

לכבוד עו"ד \_\_\_\_\_  
תובע הוועדה המקומית

**הנדון :** התייעצות נותן הצו לפני מתן צו הריסה מנהלי במקרקעין הידועים כגוש :  
**חלקה :** \_\_\_\_\_ **נ.צ. :** \_\_\_\_\_ / \_\_\_\_\_ , **רחוב :** \_\_\_\_\_  
*ע"פ סעיף 221 (ב) לחוק התכנון והבניה, התשכ"ה 1965*

1. בתאריך \_\_\_\_\_ אותרה עבודה אסורה על ידי מר \_\_\_\_\_, מפקח הוועדה המקומית לתכנון ולבניה \_\_\_\_\_.
2. פרטי העבודה האסורה, מצב האכלוס, ופרטים ביחס לייעוד המקרקעין והגדרותיהם, מפורטים בתצהיר המפקח והדו"חות המצורפים.
3. פירוט נסיבות ועובדות נוספות הנוגעות להוצאת הצו, ככל שישנן : \_\_\_\_\_
4. בתוקף סמכותי על-פי סעיף 221 לחוק התכנון והבניה, התשכ"ה – 1965, בדעתי ליתן צו הריסה מנהלי לעבודה האסורה שבנדון.
5. בהתאם להוראות סעיף 225 לחוק התכנון והבניה, אבקש חוות דעתך ביחס להוצאת צו הריסה כאמור.

מצ"ב :

1. תצהירו של מר \_\_\_\_\_, מפקח הוועדה המקומית לתכנון ולבניה \_\_\_\_\_.
2. תמצית העובדות הרלוונטיות (דפית איתור).
3. התיק המנהלי הכולל בתוכו את דו"חות הפיקוח

בכבוד רב,

\_\_\_\_\_  
שם נותן הצו + תפקידו

\_\_\_\_\_  
תאריך

**חוות הדעת של תובע הוועדה המקומית / המפוקח בידי המחלקה לאכיפת דיני התכנון והבניה :**

\_\_\_\_\_  
\_\_\_\_\_  
\_\_\_\_\_

\_\_\_\_\_  
חתימה

\_\_\_\_\_  
תאריך

מס' תיק בוועדה המקומית: מנהלי (הריסה) XXX/2017



24.12.2017 עדכני ליום	פרק: אכיפה מנהלית	<b>משרד האוצר</b> היחידה הארצית לאכיפת דיני התכנון והבניה
מס הנחיה: 3.3	שם הנחיה: צו הריסה מנהלי	

### מסמך ישים מס' 3.3.3

## צו הריסה מנהלי

מתוקף סמכותי לפי סעיף 221 לחוק התכנון והבניה התשכ"ה-1965 (להלן: "החוק"), לאחר שהוגש לי תצהיר מפקח ביום \_\_\_\_\_, ולאחר ששוכנעתי כי בוצעה עבודה אסורה, וכי ביום הגשת התצהיר:

### **(מחק את המיותר)**

- העבודה האסורה לא הסתיימה
- לא חלפו יותר משישה חודשים מיום שהסתיימה העבודה האסורה
- ביחס לבית מגורים – בית המגורים לא אוכלס
- ביחס לבית מגורים – לא חלפו 30 ימים מהיום שבית המגורים אוכלס

ולאחר שהתייעצתי עם תובע הוועדה, הנני מצווה על הריסתה וסילוקה של העבודה האסורה, וכן על הפסקת השימוש האסור, המפורטים להלן:

---



---



---

### **מיקום המקרקעין:**

צו הריסה זה יחול על העבודה האסורה שהוקמה על מקרקעין הידועים כ:  
גוש \_\_\_\_\_, חלקה \_\_\_\_\_, נ.צ. \_\_\_\_\_ / \_\_\_\_\_, מקום: \_\_\_\_\_.  
צו הריסה מנהלי יהיה ניתן לביצוע:

א. לגבי עבודה אסורה שהסתיימה – שבעה ימים מיום הדבקת הצו.

ב. לגבי עבודה אסורה שטרם הסתיימה – ארבעה ימים מיום הדבקת הצו.

וכן יחול גם על כל תוספת עבודה אסורה נוספת באותם המקרקעין כאמור בסעיף 223 לחוק.

בהתאם לסעיף 228 לחוק, הרואה עצמו נפגע מצו מנהלי רשאי להגיש בקשה לביטול הצו לבית המשפט המוסמך בתוך 15 ימים מיום המצאת הצו. הוגשה בקשה לביטול הצו, לא יהיה בהגשת הבקשה כשלעצמה כדי לעכב את ביצוע הצו.

ניתן ביום: \_\_\_\_\_

בכבוד רב,

\_\_\_\_\_  
נותן הצו (שם ותפקיד)

**מס' תיק בוועדה המקומית: מנהלי (הריסה) 2017/XXX**

### **אישור הדבקת הצו:**

אני הח"מ \_\_\_\_\_, מאשר בזאת, כי צו זה הודבק על קיר חיצוני או דלת של הבניין שבו בוצעו העבודה האסורה או השימוש האסור או במקום אחר בולט לעין במקרקעין.

ביום: \_\_\_\_\_, בשעה: \_\_\_\_\_

תפקיד: \_\_\_\_\_ חתימה: \_\_\_\_\_

**--- פרטים להתקשרות עם נותן הצו (הרשות האוכפת) ---**

24.12.2017 עדכני ליום	פרק : אכיפה מנהלית	<b>משרד האוצר</b> היחידה הארצית לאכיפת דיני התכנון והבניה
מס הנחיה : 3.3	שם הנחיה : צו הריסה מנהלי	

### מסמך ישים מס' 3.3.4

לכבוד :

מר \_\_\_\_\_  
**ראש הרשות המקומית**

### **הנדון: הודעה על מתן צו הריסה מנהלי**

ע"פ סעיף 227 לחוק התכנון והבניה, התשכ"ה 1965

הריני להודיעך כי בתאריך \_\_\_\_\_ ניתן צו הריסה מנהלי לפי סעיף 221 לחוק התכנון והבניה התשכ"ה 1965 ביחס לבנייה אסורה שבוצעה במקרקעין המצוויים בתחום השיפוט של הרשות שאתה עומד בראשה, כדלקמן :

גוש \_\_\_\_\_, חלקה \_\_\_\_\_, נ.צ. \_\_\_\_\_ / \_\_\_\_\_, רחוב: \_\_\_\_\_,

תיאור העבודה האסורה עליה חל הצו **(כפי שנכתב בצו ההריסה המנהלי)** :

---



---



---

בכבוד רב,

\_\_\_\_\_  
נותן הצו :

(שם ותפקיד)

\_\_\_\_\_

תאריך

מס' תיק בוועדה המקומית: מנהלי (הריסה) 2017/XXX

24.12.2017 עדכני ליום	פרק : אכיפה מנהלית	<b>משרד האוצר</b> היחידה הארצית לאכיפת דיני התכנון והבניה
מס הנחיה : 3.3	שם הנחיה : צו הריסה מנהלי	

### מסמך ישים מס' 3.3.5

## סיכום תיק ואישור סיום הליך הביצוע

#### רקע עובדתי:

מבנה \_\_\_\_\_  
 מיקום \_\_\_\_\_  
 העבירה \_\_\_\_\_  
 מצב תכנוני \_\_\_\_\_

#### השתלשלות אירועים:

מאיתור ועד ביצוע

---



---



---



---



---

#### התייחסות למדיניות אכיפה:

(מדוע התקבלה החלטה על אכיפה במקום זה)

---



---

#### דפית סיכום:

צירוף דפית עדכנית – "לפני" ו-"אחרי".

#### סיכום מנהל:

---



---



---



---



---

מס' תיק בוועדה המקומית: מנהלי (הריסה) XXX/2017

24.12.2017 עדכני ליום	פרק : אכיפה מנהלית	<b>משרד האוצר</b> היחידה הארצית לאכיפת דיני התכנון והבניה
מס הנחיה : 3.3	שם הנחיה : צו הריסה מנהלי	

### מסמך ישים מס' 3.3.6

## הוראה על החלת צו הריסה מנהלי על עבודה נוספת

ע"פ סעיף 223 לחוק התכנון והבניה, התשכ"ה 1965

בתוקף סמכותי לפי סעיף 223 לחוק התכנון והבניה התשכ"ה-1965, לאחר שהוגש לי מזכר, הנני מורה על הריסתה וסילוקה של העבודה האסורה המפורטת במזכר המפקח.

הוראה זו תחול על העבודה האסורה הנוספת שבוצעה על מקרקעין הידועים כ:

גוש \_\_\_\_\_, חלקה \_\_\_\_\_, נ.צ. \_\_\_\_\_/\_\_\_\_\_, מקום: \_\_\_\_\_.

**צו ההריסה המנהלי טרם בוצע** – הוראה זו תחול על כל תוספת בנייה שנתווספה לאחר הדבקת צו ההריסה המנהלי ביום \_\_\_\_\_.

**צו ההריסה המנהלי בוצע**

○ ביום \_\_\_\_\_ טרם חלפו שישה חודשים מיום ביצוע ההריסה

○ ביום \_\_\_\_\_ טרם חלפו 30 ימים מיום אכלוס העבודה האסורה הנוספת – לגבי בית מגורים מאוכלס.

### הוראה זו תבוצע בתוך 60 ימים מיום שניתנה.

ניתן ביום: \_\_\_\_\_

בכבוד רב,

נותן הצו: \_\_\_\_\_  
(שם ותפקיד)

מס' תיק בוועדה המקומית: מנהלי (הריסה) 2017/XXX