

עדכני ליום 26.8.2019	פרק 7 – יחידה ארצית	משרד האוצר היחידה הארצית לאכיפת דיני התכנון והבניה
מס הנחיה: 7.1	שם ההנחיה: איסור מנהלי על שימוש ברכב או צמ"ה	

איסור מנהלי על שימוש ברכב או צמ"ה

1. מטרה

הסדרת הליך איסור מנהלי על שימוש ברכב או צמ"ה בהתאם להוראות סעיף 218 לחוק התכנון והבניה התשכ"ה – 1965 (להלן "החוק") לרבות מתן הנחיות והגדרת סדר פעולות בפורמט אחיד לכלל יחידות הקצה של היחידה הארצית לאכיפה.
הסמכות לבצע איסור מנהלי על שימוש ברכב או צמ"ה על-פי החוק נתונה למפקח מיוחד.

2. רקע

2.1. תכלית:

2.1.1. הפסקת העבודה האסורה: איסור מנהלי על שימוש ברכב או צמ"ה הוא אחד האמצעים

האפקטיביים ביותר להביא להפסקת העבודה האסורה באיבה. הכלים ההנדסיים והרכבים אשר באמצעותם מבוצעת בפועל העבודה האסורה, ובכלל זאת: מחפר, דחפור, יעה אופני, מקדח-בורות, מערבל בטון, משאבת בטון, הם אמצעים מרכזיים בביצוע העבודה בפועל. לרוב כלים אלה הם בעלי ההשפעה הרבה ביותר על הקרקע, ולעיתים הפעולות שנעשות על ידם בלתי הפיכות.

2.1.2. איסור השימוש והשבתת הכלים בפועל ימנעו ביצוע עבירות וירתיעו בעלי כלים אחרים מפני ביצוע עבודות אסורות. בעלי ומפעילי הכלים אינם משמשים בזרוע של רשויות האכיפה. איסור השימוש מהווה כלי המונע מהם מלבצע עבירה בעצמם ומלגרום לפגיעה בלתי הפיכה במקרקעין, בתכליות התכנון ובשלטון החוק.

2.1.3. בית המשפט קבע בעבר:

"במהלך הדיון שהתקיים בפני בתיק זה, הובהר חלקה של המבקשת בתהליך הבניה כמי שאחראית להעמסת, הובלת ופריקת הבטון שהוזמן על ידי הקבלן אצל ספק הבטון שהזמין את שירותיה.

אכן, מחד ניתן לומר – כטענת ב"כ המשיבה – שמדובר בחוליה רחוקה יחסית, או כהגדרתו: "האחרונה בפרמידה", ואולם מאידך – כך לטעמי – יש להתייחס אליה גם כאל מי שבלעדיה אין. דעתי היא בהיותה אחד מסוכני הקבלן שביצע עבור מר יונס את הבניה האסורה בפועל ולנוכח ה"הגנה טובה" שתהא לה היה והיא תואשם בביצוע עבירה של בניה ללא היתר, אם תוכיח כי העבירה נעשתה שלא בידיעתה וכי היא נקטה בכל האמצעים הנאותים לקיום החוק בהקשר זה, הרי שהיה עליה לברר את שאלת קיומו של היתר הבניה במקרה זה ולו בדרך של הצגת השאלה בפני ספק הבטון שהזמין את שירותיה, על מנת שזה יפנה את אותה שאלה אל הקבלן שהזמין אצלו את הבטון ואילו הוא – הקבלן עצמו, ימשוך ידיו מנטילת חלק כלשהו בבניה האסורה. יש להניח כי לו היו כל אותם אנשי המקצוע המנויים בסעיף 208(א)(8), הקבלנים וסוכניהם נזהרים בדרך זו מפני האפשרות של העמדתם לדין, היתה המטרה של הקטנת התופעה של בנייה בלתי חוקית מושגת, בין השאר, באמצעות הרתעתו של ציבור זה." צ"ח 39087-07-15 מ.ל. כינעאן בע"מ, ח.פ. 514893601 נ היחידה הארצית לאכיפת דיני התכנון והבניה.

2.1.4. איסור השימוש ברכב הוא יישום של האמור בהחלטה והוא כלי נוסף שיש בידי המדינה למניעת של עבירות תכנון ובניה.

2.1.5. יודגש כי אין מדובר בתפיסת כלים לפי פקודת סדר הדין הפלילי (מעצר וחיפוש).

26.8.2019 עדכני ליום	פרק 7 – יחידה ארצית	משרד האוצר היחידה הארצית לאכיפת דיני התכנון והבניה
מס הנחיה: 7.1	שם ההנחיה: איסור מנהלי על שימוש ברכב או צמ"ה	

2.2. שיקול דעת בביצוע איסור מנהלי על שימוש ברכב או צמ"ה:

- 2.2.1. מדיניות האכיפה – הפעלת איסור השימוש תעשה בהתאם למדיניות האכיפה של היחידה.
- 2.2.2. מידת הפגיעה בקרקע ובתכליות התכנון – ככל שהפגיעה בקרקע גבוהה יותר, ותוביל, לתוצאות בלתי הפיכות, כך גובר הצורך בשימוש בהשבתת הרכב. כך גם בכל הנוגע לפגיעה בתכליות התכנון, ככל שהעבודה האסורה עשויה להוביל לסיכול של התכנון, כך גובר הצורך במניעתה.
- 2.2.3. עבודה אסורה שאינה תואמת היתר – ככלל, במקרים בהם מוצג בפני המפקח המיוחד היתר, אך העבודה האסורה נעשית בחריגה מההיתר המוצג, יבחן המפקח את היקף החריגה ביחס לעבודה שהותרה בהיתר, ובהתאם יפעיל את שיקול הדעת לפני שימוש בסמכותו.
- 2.2.4. נסיבות מיוחדות שלא מאפשרות השבתה במקום ביצוע העבירה – ככלל איסור השימוש צריך להינתן במקום ביצוע העבודה. עם זאת, בהתקיים נסיבות מיוחדות שאינן מאפשרות השבתה, כגון בטיחות או בטחון המפקח או כי לא ניתן מבחינה טכנית להשבית את הרכב/ציוד במקום ביצוע העבירה ישקול המפקח המיוחד לפעול לפי סעיף 6.2. שיקול זה ניתן להחיל גם במקום בו לא ניתן מבחינה טכנית.
- 2.2.5. נסיבות שיש בהן כדי להקל במספר ימי ההשבתה
- 2.2.5.1. "הפעם הראשונה" – מפעיל פרטי או חברה שנתפסה בפעם הראשונה והמפקח המיוחד התרשם כי המפעיל/החברה לא היה מודע להליך ולחובתו לבדוק חוקיות העבודה בטרם ביצועה, ואם היה מודע לא היה פועל כפי שפעל, ניתן לקבוע מספר ימים מופחת בהתאם לנסיבות המקרה. ויודגש אי הידעיה לכשעצמה אין בה כדי להפחית.
- 2.2.5.2. נקיטת אמצעים נאותים של המפעיל/חברה – ישנן חברות ומפעילים פרטיים שפעלו בעקבות התיקון והנחו את עובדיהם לדרוש היתר בניה מהמזמין. ככל שהמפקח המיוחד התרשם שהמפעיל/ חברה פעלה בתום לב ובשקידה סבירה לברר את המצב החוקי וככל שההיתר מקושר למקום הביצוע, יש לבחון הפחתה משמעותית ואף שחרור הרכב במקרים מתאימים. היתר יכול שיוצג על ידי המפעיל במקום או על ידי הסדרן במשלוח הודעת תמונה למפעיל.
- 2.2.5.3. נסיבות נוספות – במקרים בהם מפעיל הכלי הוא בעל הרכב (לא תאגיד) והרכב הוא מטה לחמו ומקור פרנסתו היחיד ומדובר בפעם הראשונה, ישקול המפקח המיוחד הפחתה משמעותית של מספר ימי ההשבתה.
- 2.2.6. נסיבות שיש בהן כדי להחמיר
- 2.2.6.1. רצידיביזם – עבריינות חוזרת של המפעיל או החברה. גם במקום בו לא מדובר על אותו כלי הרכב אלא על כלי רכב אחר של החברה.
- 2.2.6.2. הפרעה להליך האכיפה – העברייני פעל לסיכול פעולת האכיפה, אם בדרך של הפרעה אקטיבית, אי-אמירת אמת, חוסר שיתוף פעולה, וכדומה.

26.8.2019 עדכני ליום	פרק 7 – יחידה ארצית	משרד האוצר היחידה הארצית לאכיפת דיני התכנון והבניה
מס הנחיה: 7.1	שם ההנחיה: איסור מנהלי על שימוש ברכב או צמ"ה	

3. הגדרות

- 3.1 "היחידה הארצית" – היחידה הארצית לאכיפת דיני התכנון והבניה.
- 3.2 "מנהל" – מנהל מחוז ביחידה הארצית.
- 3.3 "מפקח מיוחד" – כהגדרתו בסעיף 203 לחוק.
- 3.4 "נהג" – נוהג ברכב או מפעיל צמ"ה אשר מבצע עבודה אסורה.
- 3.5 "רכב" – רכב או ציוד מכני הנדסי אשר משמש בביצוע עבודה אסורה ללא היתר.
- 3.6 "אחראי ביצוע" – בעל התפקיד הרלוונטי ביחידה הארצית שתחום הביצוע והמנהלי נמצא באחריותו.
- 3.7 "איסור מנהלי" – איסור מנהלי על שימוש ברכב או צמ"ה לפי סעיף 218 לחוק.
- 3.8 "דו"ח פיקוח" – דו"ח פיקוח בהתאם להנחיה מס 1.4.
- 3.9 "דפית איתור" – דפית איתור בהתאם להנחיה מס 1.5.

4. נספחים

- 4.1 נספח א – תרשים תהליך – איסור מנהלי על שימוש ברכב או צמ"ה במקום ביצוע העבירה.
- 4.2 נספח ב – תרשים תהליך – איסור מנהלי על שימוש ברכב או צמ"ה שלא במקום ביצוע העבירה
- 4.3 נספח ג – תרשים תהליך – ביטול הודעת איסור מנהלי או הפחתת מספר ימי השבתה על-ידי מנהל היחידה הארצית.

5. מסמכים ישימים

- 5.1 מסמך ישים מס 7.1.1 – הודעת איסור מנהלי על שימוש ברכב או צמ"ה.
- 5.2 מסמך ישים מס 7.1.2 – אישור שחרור רכב.
- 5.3 מסמך ישים מס 7.1.3 – ביטול הודעת איסור מנהלי על שימוש ברכב או צמ"ה.

6. שיטת העבודה

- 6.1 השבתת רכב או צמ"ה במקום ביצוע העבודה האסורה
 - 6.1.1 ראה מפקח מיוחד כי מתבצעת לנגד עיניו עבירה של עבודה אסורה בלא היתר לפי סעיף 243 (א) או (ב) לחוק, באמצעות רכב או ציוד מכני הנדסי, יוודא כי התקיימו יסודות העבירה ויתעד את העבירה.
 - בהנחיה זו: "לנגד עיניו" – לרבות באמצעות צילום וידאו של ביצוע העבירה, המועבר אליו בזמן אמת כשהוא חוזה בו בשידור חי, בזמן התרחשות העבירה, על ידי אחד מן הבאים, אשר נמצא במקום ביצוע העבירה ומדווח לו כי הוא רואה לנגד עיניו עבירה המצדיקה מתן הודעת איסור מנהלי על שימוש ברכב או צמ"ה:
 - 6.1.1.1 מפקח היחידה הארצית, שאיננו מפקח מיוחד.
 - 6.1.1.2 מפקח ועדה מקומית או ועדה מרחבית לתכנון ובניה.

26.8.2019 עדכני ליום	פרק 7 – יחידה ארצית	משרד האוצר היחידה הארצית לאכיפת דיני התכנון והבניה
מס הנחיה: 7.1	שם ההנחיה: איסור מנהלי על שימוש ברכב או צמ"ה	

- 6.1.1.3. מפקח מאחד מגופי האכיפה הבאים: רשות מקרקעי ישראל, סירת ירוקה, רשות הטבע והגנים.
- 6.1.1.4. שוטר משטרת ישראל.
- 6.1.2. המפקח יעדכן את המנהל בדבר העבירה שאיתר, ויעביר למנהל ככל שניתן תיעוד מצולם של ביצוע העבודה האסורה.
- 6.1.3. לאחר עדכון המנהל, ימלא המפקח המיוחד טופס הודעת איסור מנהלי על שימוש ברכב או צמ"ה (מסמך ישים מס 7.1.1).
- 6.1.4. לאחר מילוי ההודעה, ייתן המפקח המיוחד לנהג הזדמנות לטעון טענותיו בפניו. המפקח המיוחד ירשום בקצרה את הטענות על גבי הטופס, ויקבל החלטה על בסיס החומר שבפניו. ההחלטה תנומק בכתב.
- 6.1.5. החליט המפקח המיוחד לא למסור את הודעת האיסור המנהלי, ימסור אזהרה לפני נקיטת הליכים וישחרר את הרכב.
- 6.1.6. החליט המפקח המיוחד למסור את הודעת האיסור המנהלי, ייטול את רישיון הרכב, ויעשה אחד מהבאים:
- 6.1.6.1. יבקש מנהג הרכב / בעליו להתייצב במגרש האחסנה תוך פרק זמן סביר (24-72 שעות).
- 6.1.6.2. יזמין גרר/מוביל לנקודת מפגש קרובה שתוכננה מראש, באישורו של מנהל היחידה הארצית.
- 6.1.7. החליט המפקח המיוחד על גרירת הרכב – יורה לנהג להתלוות אליו בנסיעה לנקודת מפגש עם גרר/מוביל. ככל שיש מטען על הרכב ולא ניתן לאחסנו עם המטען, יודא המפקח המיוחד את פירוק המטען במקום סביר להנחת דעתו, לפני הגעה למגרש האחסנה.
- 6.1.8. על אף האמור בסעיף 6.1.6, ככל שמדובר על רכב גלגלי, רשאי המפקח ללוות את הרכב בנסיעה עד למגרש האחסנה. ליווי כאמור יעשה בסיוע משטרת ישראל, ורק כאשר מדובר על מרחק נסיעה סביר.
- 6.1.9. טרם ההובלה או הגרירה, יצלם המפקח המיוחד את רישיון הנהג ואת רישיון הרכב, וכן יתעד את מצב הרכב בצילום היקפי, סימנים מזהים, פגיעות פח, וכדומה.
- 6.1.10. הרכב ייגרר או יובל למגרש האחסנה הקרוב למקום ביצוע העבירה. הגרירה או ההובלה כאמור תעשה באישור מנהל היחידה הארצית, ובסיוע משטרת ישראל.
- 6.1.11. החליט המפקח המיוחד להורות לנהג להתייצב תוך זמן סביר במגרש האחסנה, יבצע מעקב מול מגרש האחסנה ומול הנהג כי אכן הגיע הרכב למגרש במועד הנקוב.

***** הערה: ככלל, מבצעי איסור שימוש יתבצעו בליווי ובסיוע של משטרת ישראל.**

6.2. השבתת רכב או צמ"ה שלא במקום ביצוע העבודה האסורה

- 6.2.1. ראה מפקח מיוחד כי מתבצעת לנגד עיניו עבירה של עבודה אסורה בלא היתר לפי סעיף 243 (א) או (ב) לחוק, באמצעות רכב או ציוד מכני הנדסי, יודא כי התקיימו יסודות העבירה ויתעד את העבירה.

26.8.2019 עדכני ליום	פרק 7 – יחידה ארצית	משרד האוצר היחידה הארצית לאכיפת דיני התכנון והבניה
מס הנחיה : 7.1	שם ההנחיה : איסור מנהלי על שימוש ברכב או צמ"ה	

6.2.2. המפקח יעדכן את המנהל בדבר העבירה שאיתר, ויעביר למנהל תיעוד מצולם של ביצוע העבודה האסורה.

6.2.3. לאחר עדכון המנהל, ימלא המפקח המיוחד טופס הודעת איסור מנהלי על שימוש ברכב או צמ"ה (מסמך ישים מס 7.1.1).

6.2.4. במידת האפשר, ולאחר מילוי ההודעה, ייתן המפקח המיוחד לנהג הזדמנות לטעון טענותיו בפניו (יבצע את השימוע המצוין בטופס 7.1.1). המפקח המיוחד ירשום בקצרה את הטענות על גבי הטופס, ויקבל החלטה על בסיס החומר שבפניו. ההחלטה תנומק בכתב.

6.2.5. במידה ולא ניתן לבצע את השימוע באופן מיידי, **ולא ניתן למסור** הודעת איסור מנהלי על שימוש ברכב או צמ"ה באופן מיידי, או **לא ניתן להשבית את הרכב באופן מיידי וללוות אותו למגרש אחסנה ברגע גילוי ביצוע העבודה האסורה**, על המפקח המיוחד לאסוף את מרבית הנתונים על הבעלים של הרכב, וכן על מקום חניית הרכב במהלך הימים הקרובים.

6.2.6. המפקח המיוחד יבצע מעקב, ככל הניתן, על מקום חנייתו של הרכב בשעות שבהן לא מבצעים עבודה במקרקעין, וזאת על-מנת לאפשר מסירת הודעת איסור מנהלי במקום שאיננו מקום ביצוע העבירה.

6.2.7. המפקח המיוחד יגיע למקום חניית הרכב כשהוא מלווה בכוח משטרה / אבטחה, וכן מלווה באמצעי להובלת הרכב.

6.2.8. החליט המפקח המיוחד למסור את הודעת האיסור המנהלי, יפעל בהתאם לסעיפים 6.1.5 ועד 6.1.9 בשינויים המחייבים.

6.2.9. **במקרים מיוחדים**, בהם לא נמסר מידע על אודות מקום חניית הרכב במהלך הימים הקרובים (לפי סעיף 6.2.6 לעיל), יפעל המפקח המיוחד :

6.2.9.1. **אופציה א'**: ידרוש מנהג הרכב או מבעליו להגיע למגרש האחסנה תוך פרק זמן סביר (24-72 שעות) ממועד השימוע בשטח לצורך אחסנתו.

6.2.9.2. **אופציה ב'**: יבצע מעקב אחר הרכב או הצמ"ה, ויבצע את האיסור המינהלי במקום חניית הרכב.

6.2.10. לא התייצב נהג הרכב או הצמ"ה, או בעליו, עם הרכב או הצמ"ה, במגרש האחסנה בתוך פרק הזמן אשר ניתן לו, ישקול המפקח המיוחד עם המנהל לפעול לתפיסת הרכב או הצמ"ה, בהתאם לסמכויותיו על-פי סעיף 206(ב)(2) לחוק התכנון והבניה.

7. חישוב תקופת ההשבתה

7.1. איסור מנהלי על שימוש ברכב או צמ"ה, שעליו החליט מפקח מיוחד, יחל ממתן ההודעה על האיסור שימוש לנהג הרכב או לבעל הרכב, ועד 30 ימים ממועד זה, בהתאם להחלטת המפקח המיוחד.

7.2. **במידה והמפקח המיוחד פעל לפי סעיף 6.2.9.1 לעיל, תקופת האיסור המנהלי תחל ביום הגעתו של הרכב למגרש האחסנה, ותסתיים עד 30 ימים ממועד זה, בהתאם להחלטת המפקח המיוחד.**

26.8.2019 עדכני ליום	פרק 7 – יחידה ארצית	משרד האוצר היחידה הארצית לאכיפת דיני התכנון והבניה
מס הנחיה: 7.1	שם ההנחיה: איסור מנהלי על שימוש ברכב או צמ"ה	

8. חובת הודעה לאחר מתן הודעת איסור מנהלי על שימוש ברכב או בצמ"ה

- 8.1. מיד עם סיום העברת הרכב למגרש האחסנה, המפקח המיוחד יערוך תיעוד כתוב של איסור השימוש, ובכלל זה תיעוד של העבודה האסורה שהיוותה את הבסיס למתן הצו.
- 8.2. במידה והרכב לא הגיע למגרש האחסנה (לפי סעיף 7.2 לעיל):
- 8.2.1. המפקח המיוחד ייצור קשר מידי עם בעל הרכב ויודיע לו כי עליו להעביר את הרכב לאלתר למגרש האחסנה.
- 8.2.2. המפקח המיוחד יעדכן את אחראי הביצוע על אי-הגעת הרכב או הצמ"ה למגרש האחסנה, על-מנת שיוכל להעביר דיווח למשטרת ישראל, וכן תישקל פתיחה בחקירה בגין העבירות שבוצעו בתחום התכנון והבניה על-ידי בעל המקרקעין ו/או בעל הרכב במקרה דנן.
- 8.3. עותק מהתיק יועבר לאחראי ביצוע. אחראי הביצוע יתעד את פרטי הודעת האיסור המנהלי בקלסר "תיעוד איסור מנהלי על שימוש ברכב או צמ"ה – יחידה ארצית".
- 8.4. אחראי ביצוע ידווח לרשות הרישוי הרלוונטית:
- 8.4.1. במידה ומדובר בכלי רכב (בעל מס רישוי צהוב) – ימסור הודעה לרשות הרישוי.
- 8.4.2. במידה ומדובר בציוד הנדסי שאינו רכב (בעל מס רישוי שחור) – ימסור הודעה לרשם הציוד ההנדסי.
- 8.4.3. במידה ומדובר בציוד הנדסי שהוא רכב – ימסור הודעה גם לרשות הרישוי וגם לרשם הציוד ההנדסי.

9. המשך טיפול ברישיונות רכב או צמ"ה שהושבת, ושחרור הרכב או הצמ"ה בסיום ההשבת

- 9.1. רישיון הרכב או צמ"ה שהושבת יישאר אצל המפקח המיוחד בתוך תיק האיסור המנהלי, ויישמר עם העתק הודעת איסור המנהלי ובה מפורט, בין היתר, תאריך החזרה הצפוי.
- 9.2. בתום תקופת ההשבתה יוחזר רישיון הרכב או הצמ"ה לבעל הרכב או הצמ"ה הרשום ברישיון הרכב או הצמ"ה, או לנהג הרכב / מפעיל הצמ"ה בעת ההשבתה, או לבא-כוחו של בעל הרכב או הצמ"ה אשר יגיע עם ייפוי כוח חתום על-ידי בעל הרכב הרשום ומאומת על-ידי עורך דין. המפקח ישמור עותק מהמסמכים שהוצגו לו לצורך שחרור הרכב או הצמ"ה בתוך תיק האיסור המנהלי.
- 9.3. הרישיון יוחזר בכפוף להגעתו של אחד מהמנויים מעלה למשרדי היחידה, ולאחר ביצוע זיהוי וודאי של המפקח המיוחד את בעל הרכב או הצמ"ה בתעודה רשמית.
- 9.4. המפקח המיוחד ימסור לבעל הרכב או הצמ"ה את רישיון הרכב או הצמ"ה וכן מסמך אישור שחרור רכב או צמ"ה (מסמך ישים מס 7.1.2), אותו יידרש בעליו להציג במגרש האחסנה על-מנת לשחרר את רכבו או הצמ"ה שלו.
- 9.5. במידה ובעל הרכב או הצמ"ה לא יאסוף את רישיונו בתוך 14 ימים מתום תקופת ההשבתה, יישלח הרישיון לבעל רישיון הרכב הרשום, בצירוף אישור שחרור רכב או צמ"ה (מסמך ישים מס 7.1.2), בדואר רשום עם אישור מסירה.
- 9.6. המפקח המיוחד יתעד בכתב את המסמכים הרלוונטיים, הנימוקים וההחלטה על החזרת הרכב.

26.8.2019 עדכני ליום	פרק 7 – יחידה ארצית	משרד האוצר היחידה הארצית לאכיפת דיני התכנון והבניה
מס הנחיה : 7.1	שם ההנחיה : איסור מנהלי על שימוש ברכב או צמ"ה	

10. אחסנת כלי הרכב

להלן מגרשים אשר אושרו על-ידי מנהל היחידה הארצית לאחסנת כלי רכב :

- א.ט שירותים משפטיים, רח יגיע כפיים 12, קריית אריה, פתח תקווה.
- סנקאר שירותים לוגיסטיים בע"מ, רח החרמש 40 (ליד צק פוסט), חיפה.
- סנקאר שירותים לוגיסטיים בע"מ, רח האודם 6, אזור תעשייה "עד הלום".

11. ביטול הודעת איסור מנהלי על שימוש ברכב או צמ"ה או הפחתת מספר ימי ההשבתה על-ידי מנהל

היחידה הארצית

11.1. בעל רכב או צמ"ה שלגביו ניתנה הודעת איסור מנהלי, וכן הנהג שקיבל את ההודעה, רשאי לבקש ממנהל היחידה הארצית לבטל את הודעת האיסור המנהלי או להפחית את מספר ימי ההשבתה (לפי סעיף 218(ב)(3) לחוק).

11.2. במידה והוגשה בקשה לביטול או להפחתה, תובא הבקשה בצירוף התיק המנהלי על-ידי אחראי ביצוע, בפני מנהל היחידה, כולל התייחסות והמלצה של המפקח המיוחד המטפל בתיק, בדבר ביטול הודעת האיסור המנהלי.

11.3. הסיבות בגינן רשאי מנהל היחידה הארצית לבטל את הודעת האיסור המנהלי, הן כל אחת מאלה :

11.3.1. העבודה בוצעה בהיתר.

11.3.2. הובאה ראיה חד משמעית כי הרכב או צמ"ה נלקח מבעליו בלא ידיעתו ובלי הסכמתו.

11.3.3. נפל פגם מהותי בהחלטה על איסור השימוש.

11.4. במידה והחליט מנהל היחידה על ביטול הודעת האיסור המנהלי, על המפקח המיוחד :

11.4.1. לתעד את ביטול הודעת האיסור המנהלי על שימוש ברכב או צמ"ה בטופס ייעודי (מסמך ישים מס 7.1.3).

11.4.2. לפעול בהתאם לסעיפים 9.3 עד 9.6 בהנחיה זו.

11.4.3. לוודא העברת הודעה מתאימה לרשות הרישוי או לרשם הציוד ההנדסי על ביטול הודעת האיסור באמצעות אחראי הביצוע.

11.5. במידה והחליט מנהל היחידה לא לבטל את הודעת האיסור המנהלי, יעדכן את אחראי הביצוע :

11.5.1. אחראי הביצוע יעדכן את המפקח המיוחד להמשיך ולפעול בהתאם לסעיף 9 בהנחיה זו.

11.5.2. אחראי הביצוע יעדכן את המבקש בדבר דחיית הבקשה.

11.6. ריכוז בקשות לביטול הודעות האיסור המנהלי מוטלת על אחראי הביצוע, כולל תיעוד הביטול בקלסר "תיעוד איסור מנהלי על שימוש ברכב או צמ"ה – יחידה ארצית".

11.7. הפחתת מספר ימי השבתה – מנהל היחידה הארצית רשאי לבחון את שיקול דעתו של המפקח המיוחד בהתאם לאמור בסעיף 2 להנחיה זו, ולקבוע מספר ימים מופחת מזה שקבע המפקח המיוחד.

26.8.2019 עדכני ליום	פרק 7 – יחידה ארצית	משרד האוצר היחידה הארצית לאכיפת דיני התכנון והבניה
מס הנחיה : 7.1	שם ההנחיה : איסור מנהלי על שימוש ברכב או צמ"ה	

12. ביטול הודעת איסור מנהלי על שימוש ברכב או צמ"ה – פניה לבית משפט

12.1. בעל רכב או צמ"ה שלגביו ניתנה הודעת איסור מנהלי, וכן הנהג שקיבל את ההודעה, רשאי לבקש מבית משפט השלום המוסמך לדון בעניין זה, לבטל את הודעת איסור השימוש (לפי סעיף 218(ב)(3) לחוק).

12.2. הוגשה בקשה לבית המשפט, יעביר המפקח המיוחד את העתק התיק לתובע שיטפל בבקשה.

12.3. במידה ובית המשפט ביטל את הודעת האיסור המנהלי, יפעלו המפקח המיוחד ואחראי הביצוע בהתאם לסעיפים 11.4 ו-11.6 בשינויים המחויבים, וזאת על-מנת לשחרר באופן מידי את הרכב או צמ"ה.

13. דגשים והוראות נוספות להנחיה

13.1. ככל שיתאפשר, יתשאל המפקח המיוחד את הנהג המבצע את העבודה האסורה, וידרוש לקבל את כל המסמכים הרלוונטיים לעניין (היתר בניה, הזמנת עבודה מקבלן, טופס הזמנת בטון, תעודות משלוח, תכניות עבודה וביצוע, רישיונות רכב או צמ"ה, תעודות מזהות, וכדומה).

13.2. התשאול אינו תנאי למתן ההודעה על איסור מנהלי. ככל שבתשאול יעלו עובדות המקימות חשד נגד הנהג, לפיו הוא נושא באחריות פלילית בעצמו בגין ביצוע העבודה האסורה, יעצור המפקח המיוחד את התשאול, יזהיר כדין את הנהג וימשיך בחקירה, אשר תתועד בהתאם לדין.

13.3. המפקח המיוחד יפיק בשטח מזכר, אשר יסייע לו בכתיבת דו"ח פיקוח עם הפרטים הרלוונטיים במשרד.

13.4. המפקח המיוחד ימלא דפית איתור, אשר תועבר למנהל לצורך קבלת אישור על הליך האיסור המנהלי, ולצורך מעקב עתידי על התהליך, ככל שיידרש.

14. מבנה תיק – איסור מנהלי על שימוש ברכב או צמ"ה

14.1. דו"חות פיקוח ומזכרים.

14.2. דפית איתור לפי הנחיה 1.5.

14.3. מסמכים ישימים על-פי הנחיה זו :

14.3.1. הודעת איסור מנהלי על שימוש ברכב או צמ"ה

14.3.2. אישור לשחרור רכב או צמ"ה שניתנה לגביו הודעת איסור מנהלי על שימוש ברכב או צמ"ה

14.3.3. ביטול הודעת איסור מנהלי על שימוש ברכב או צמ"ה (ככל שישנה)

14.4. תיעוד רישיונות (רישיון רכב או צמ"ה, רישיון נהיגה, תעודות זהות או תעודות מזהות אחרות)

14.5. חומר שנאסף בשטח (ככל שנאסף)

14.6. מסמכי הודעה לרשויות הרישוי (רשות הרישוי ו/או רשם הציוד ההנדסי)

14.7. כל מסמך רלוונטי אחר

15. תחולת ההנחיה : מיום פרסומה.

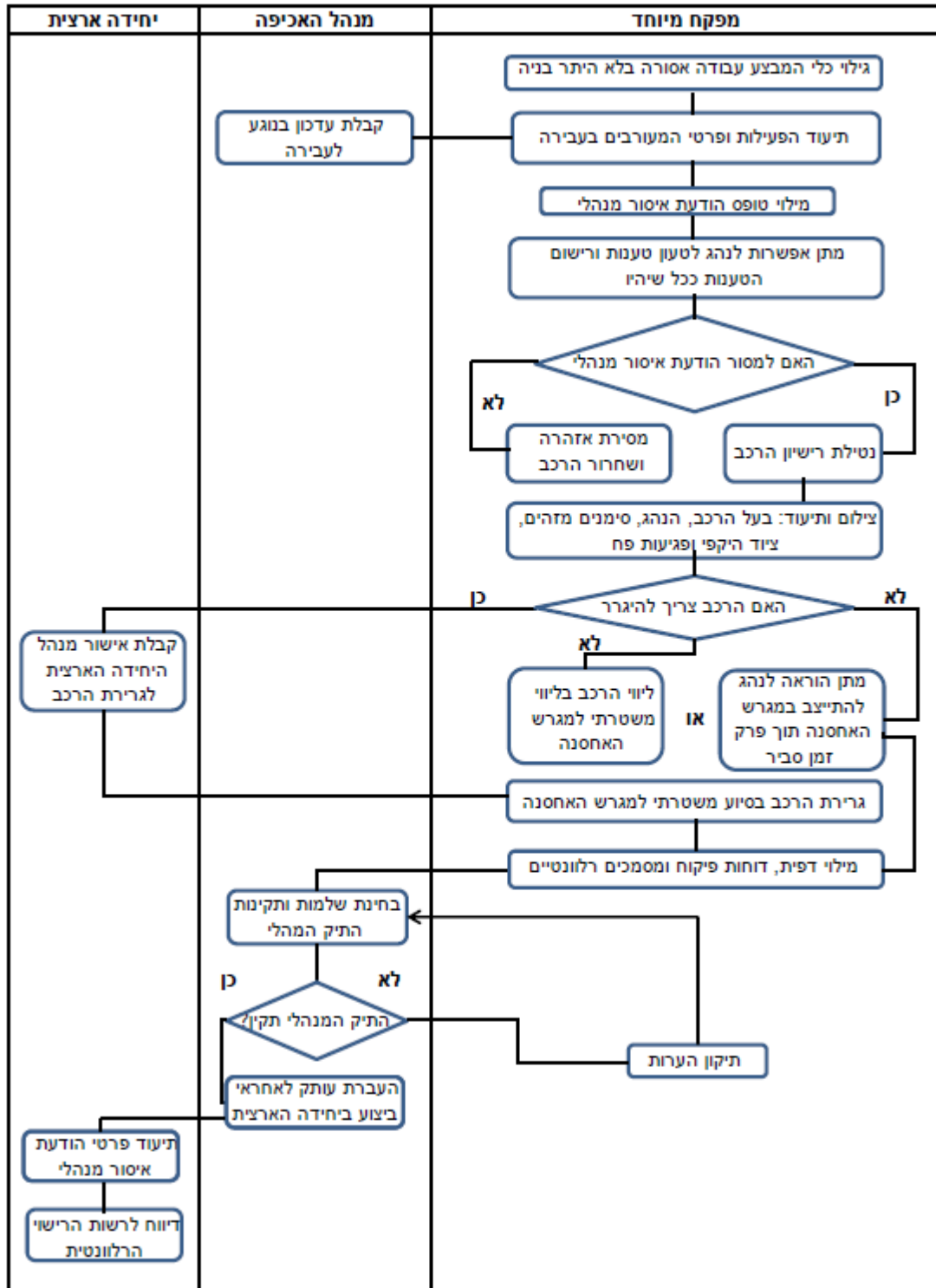
אברהם ברון כהן

מנהל היחידה הארצית

לאכיפת דיני התכנון והבניה

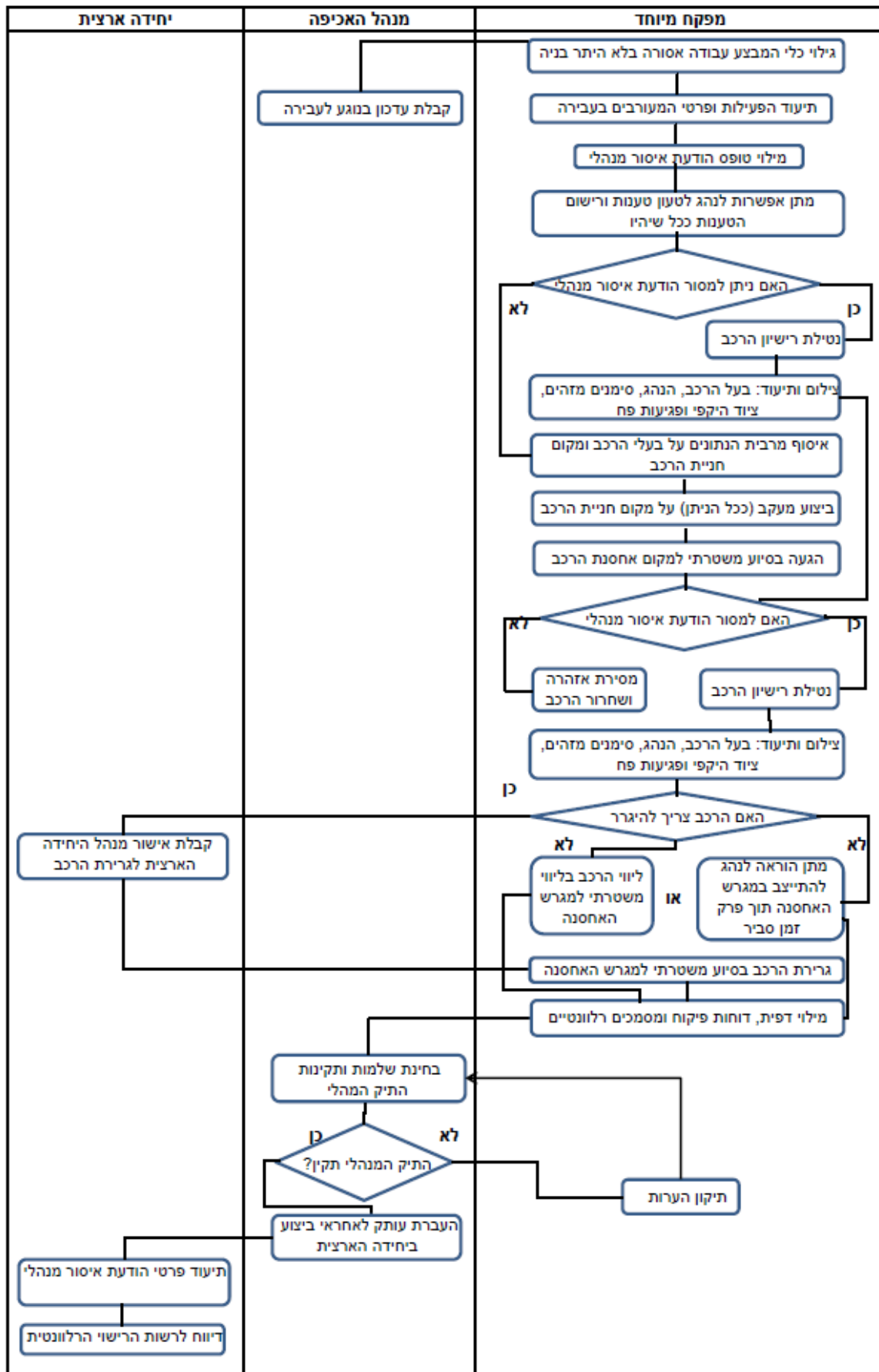
26.8.2019 עדכני ליום	פרק 7 – יחידה ארצית	משרד האוצר היחידה הארצית לאכיפת דיני התכנון והבניה
מס הנחיה: 7.1	שם ההנחיה: איסור מנהלי על שימוש ברכב או צמ"ה	

נספח א': איסור מנהלי במקום ביצוע העבירה



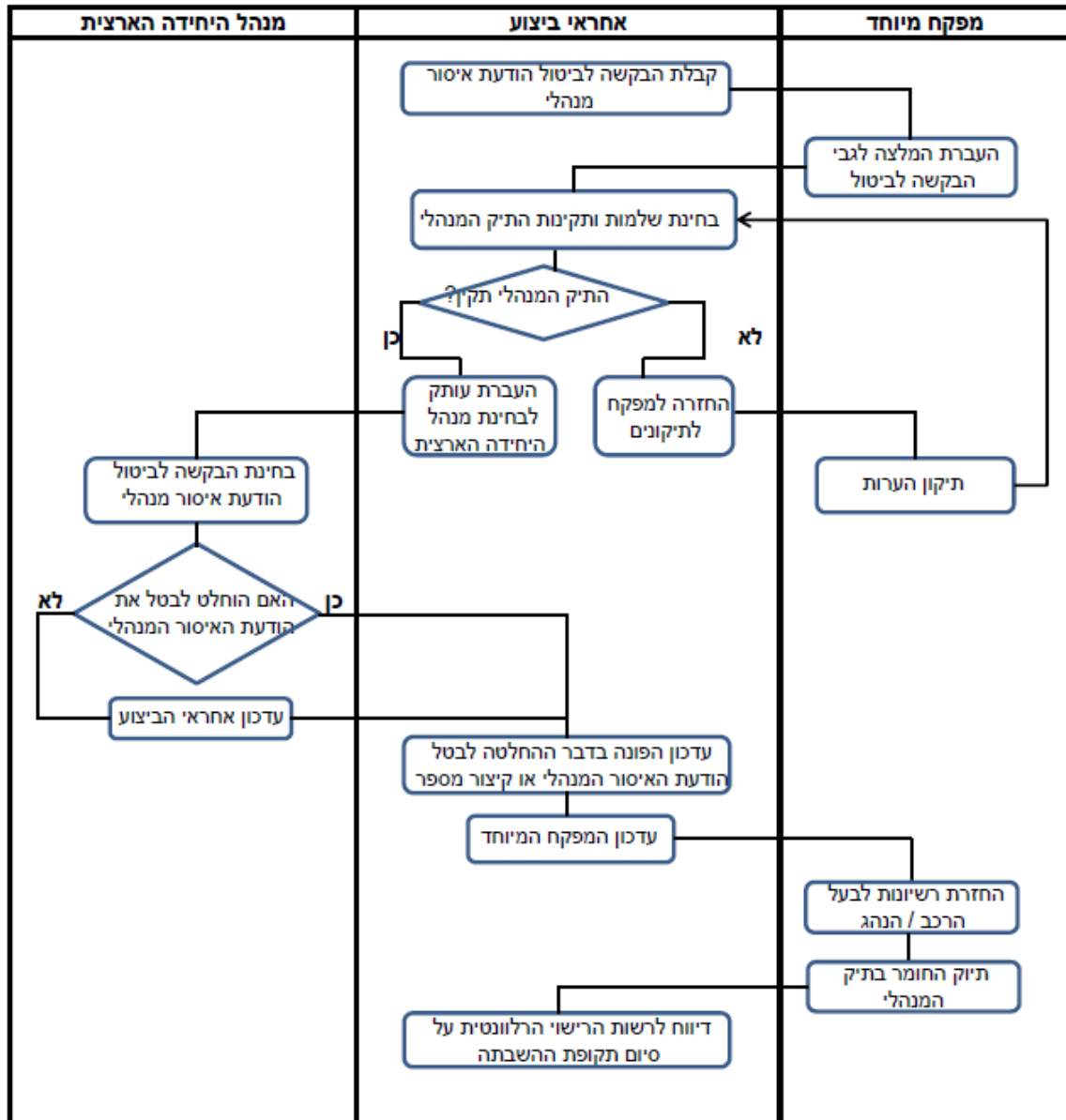
עדכני ליום 26.8.2019	פרק 7 – יחידה ארצית	משרד האוצר היחידה הארצית לאכיפת דיני התכנון והבניה
מס הנחיה : 7.1	שם ההנחיה : איסור מנהלי על שימוש ברכב או צמ"ה	

נספח ב': איסור מנהלי שלא במקום ביצוע העבירה



26.8.2019 עדכני ליום	פרק 7 – יחידה ארצית	משרד האוצר היחידה הארצית לאכיפת דיני התכנון והבניה
מס הנחיה : 7.1	שם ההנחיה : איסור מנהלי על שימוש ברכב או צמ"ה	

נספח ג': ביטול הודעת איסור מנהלי או הפחתת מספר ימי השבתה על-ידי מנהל היחידה



26.8.2019 עדכני ליום	פרק 7 – יחידה ארצית	משרד האוצר היחידה הארצית לאכיפת דיני התכנון והבניה
מס הנחיה: 7.1	שם ההנחיה: איסור מנהלי על שימוש ברכב או צמ"ה	

מסמך ישים מס' 7.1.1

הודעת איסור מנהלי על שימוש ברכב או צמ"ה

לפי תקנה 1 לתקנות התעבורה (איסור שימוש ברכב)

אל: **נהג הרכב / בעל הרכב / מפעיל הצמ"ה:**

1. בתאריך: _____
 בשעה: _____
 במקום: _____
 בוצעה עבירה של עבודה אסורה בלא היתר לפי סעיף 243(א) או (ב) לחוק התכנון והבניה התשכ"ה – 1965 באמצעות רכב או ציוד מכני הנדס כלהלן:
 נהג הרכב / בעל הרכב / מפעיל הצמ"ה:
 שם משפחה: _____
 שם פרטי: _____
 מס זהות: _____ (להלן – נהג הרכב)
 ברכב / כלי צמ"ה מס': _____ (להלן – הרכב)
 פירוט/תיאור נסיבות העבירה:

2. שימוע לגבי החלטה בדבר איסור מנהלי על שימוש ברכב או צמ"ה

בתאריך _____, בשעה _____, במקום _____, ראיתי
 לפניי את _____, ת.ז. _____, אשר זוהה באמצעות
 _____.

לאחר שהסברתי לנהג, כי באפשרותו להעלות את טענותיו בפני, לצורך החלטתי
 בדבר מתן הודעת איסור מנהלי על שימוש ברכב או צמ"ה, אמר הנהג / בעל הרכב
 (פרט את דבריו):

לאחר שמעתי את דברי הנהג / בעל הרכב, החלטתי היא:

26.8.2019 עדכני ליום	פרק 7 – יחידה ארצית	משרד האוצר
מס הנחיה: 7.1	שם ההנחיה: איסור מנהלי על שימוש ברכב או צמ"ה	היחידה הארצית לאכיפת דיני התכנון והבניה

מהנימוקים הבאים:

חתימת המפקח המיוחד

3. אשר על כן אני מודיעך כי השימוש ברכב / בצמ"ה האמור אסור לתקופה של _____ ימים החל ביום _____ שעה _____ או מיום הגעתך עם הרכב / צמ"ה למגרש האחסנה (לפי המוקדם מביניהם) (להלן – תקופת איסור שימוש), הרכב / הצמ"ה ייגרר/יובל למגרש אחסנה על ידי גורר מטעם היחידה הארצית לאכיפת דיני התכנון והבניה.

4. הרכב / הצמ"ה האמור יאוחסן במגרש אחסנה לרכב / צמ"ה הממוקם ב_____ למשך כל תקופת איסור השימוש.

בסיום תקופת האיסור, עליך להגיע בתיאום למשרדי היחידה הארצית לאכיפת דיני התכנון והבניה, מחוז _____, בכתובת: _____, טלפון היחידה: _____, על-מנת לאסוף את רישיון הרכב או הצמ"ה ולקבלת אישור להוציא את רכבך / הצמ"ה שלך ממגרש האחסנה.

5. אסור לעשות כל שימוש ברכב או בצמ"ה ואסור להעבירו מהמקום כמפורט בסעיף 3, אלא אם כן ניתן צו מאת בית משפט או נתקבל אישור בכתב לכך מאת מנהל היחידה הארצית לאכיפת דיני התכנון והבניה.

6. בהתאם לסעיף 218(ב)(3) לחוק התכנון והבניה, התשכ"ה-1965 ולסעיף 57א(ה) לפקודת התעבורה [נוסח חדש], הינך רשאי לפנות אל מנהל היחידה הארצית לאכיפת דיני התכנון והבניה במשרד האוצר, בבקשה לביטול הודעת איסור השימוש.

7. בנוסף, בהתאם לסעיף 218(ב)(3) לחוק התכנון והבניה, התשכ"ה-1965 ולסעיף 57ב(א) לפקודת התעבורה [נוסח חדש], הינך רשאי לפנות לבית המשפט השלום המוסמך בבקשה לביטול הודעת איסור השימוש.

8. למילוי על ידי המפקח המיוחד:

* קיבלתי היום את רישיון הרכב / הצמ"ה – הרישיון יימצא במשרדי היחידה הארצית לאכיפת דיני התכנון והבניה כאמור בסעיף 4 לעיל.

* לא קיבלתי היום את רישיון הרכב / הצמ"ה. נהג הרכב / הצמ"ה / בעל הרכב/הצמ"ה נדרש בזה למסור את רישיון הרכב / הצמ"ה בתוך _____ שעות ממועד קבלת העתק הודעה זו ליחידה הארצית לאכיפת דיני התכנון והבניה, מחוז _____, בכתובת: _____, טלפון היחידה: _____.

תאריך שם פרטי ושם משפחה

חתימת המפקח המיוחד

* סמך במקום המתאים.

26.8.2019 עדכני ליום	פרק 7 – יחידה ארצית	משרד האוצר היחידה הארצית לאכיפת דיני התכנון והבניה
מס הנחיה: 7.1	שם ההנחיה: איסור מנהלי על שימוש ברכב או צמ"ה	

**אישור מסירה של הודעת איסור שימוש ברכב או צמ"ה או העתק
מהודעת איסור שימוש ברכב**

9. * אני הח"מ _____, ת.ז. _____.

שם פרטי ושם משפחה

מאשר קבלת העתק הודעת איסור שימוש ברכב או בצמ"ה.

ידוע לי כי על פי פקודת התעבורה, כל הוצאות האחסנה וכן הוצאות הגרירה, ככל שהיו, יחולו על בעל הרכב / הצמ"ה.

כמו כן, ידוע לי כי ככל שלא אגיע עם הרכב / צמ"ה למגרש האחסנה בתוך התקופה המפורטת בסעיף 3 – אהיה צפוי לסנקציות נוספות לפי כל דין, לרבות אי חידוש רשיון נהיגה, תפיסה של הרכב / צמ"ה וחקירה משטרת ישראל בגין נהיגה / שימוש ברכב מושבת.

_____	_____
חתימה	תאריך

10. אני הח"מ מאשר כי מסרתי לנהג שפרטיו מפורטים לעיל את הודעת איסור השימוש ברכב או צמ"ה והוא קיבל / סירב לקבל.

_____	_____	_____
חתימת המפקח	שם פרטי ושם משפחה	תאריך

המיוחד

11. * אני _____ מאשר בזה שבאתי למקום מגוריו או למקום עסקיו של בעל הרכב / צמ"ה שפרטיו מפורטים לעיל, ומאחר שלא מצאתי מסרתי את העתק הודעת איסור השימוש ברכב ל _____ ת.ז. _____ שהוא בן משפחה הגר עמו ונראה שמלאו לו 18 שנה / במשרדו הרשום ברישיון הרכב / לידי אדם המורשה בדין לייצגו.

חתימת המקבל

חתימת המוסר

26.8.2019 עדכני ליום	פרק 7 – יחידה ארצית	משרד האוצר היחידה הארצית לאכיפת דיני התכנון והבניה
מס הנחיה: 7.1	שם ההנחיה: איסור מנהלי על שימוש ברכב או צמ"ה	

מסמך ישים מס' 7.1.2

תאריך: _____

מספר תיק: _____

רכב מספר: _____

אישור לשחרור רכב או צמ"ה שניתנה לגביו הודעת איסור מנהלי על שימוש ברכב או צמ"ה

1. הריני לאשר שחרור רכב / צמ"ה מסוג _____, מספר רישוי: _____, החל מיום _____.
2. רצ"ב רישיון הרכב / הצמ"ה.
3. עילת השחרור: _____
4. במידה והרכב / הצמ"ה לא יילקח על-ידך או על-ידי בא כוחך בתוך 14 ימים מתאריך קבלת אישור זה, עלול רכבך / הצמ"ה שלך להיות מועבר לחילוט או להשמדה וההוצאות יוטלו עליך.
5. בברכה,

_____ תאריך
שם המפקח

6. שם מקבל ההודעה:

הנני מאשר קבלת הודעתכם על שחרור רכב או צמ"ה, כמפורט מעלה, וכן מאשר, לאחר שבדקתי, כי רכב / צמ"ה (מ.ר. _____) הוחזר לי ללא כל פגיעה או נזק שנגרמו לו במהלך אחסנתו, וכי אין לי כל טענה, מכל מין וסוג שהם בקשר לאמור.

שם מקבל ההודעה ת.ז. מקבל ההודעה טלפון מקבל ההודעה חתימה

*** הטופס ימולא בשלושה העתקים:

1. מיועד עבור בעל הרכב.
2. מיועד למגרש האחסנה.
3. מיועד לתיק המנהלי.

עדכני ליום 26.8.2019	פרק 7 – יחידה ארצית	משרד האוצר היחידה הארצית לאכיפת דיני התכנון והבניה
מס הנחיה : 7.1	שם ההנחיה : איסור מנהלי על שימוש ברכב או צמ"ה	

מסמך ישים מס' 7.1.3

ביטול הודעת איסור מנהלי על שימוש ברכב או צמ"ה

1. בתאריך _____, נמסרה לידיך הודעת איסור מנהלי על שימוש ברכב או צמ"ה, שמספרה _____.

2. הודעה זו תבוטל החל מיום _____, מהסיבה המפורטת מטה :

3. עליך להגיע **בתיאום** למשרדי היחידה הארצית לאכיפת דיני התכנון והבניה, מחוז _____, על מנת לאסוף את רישיון רכבך / הצמ"ה שלך ולקבל אישור לשחרורו ממגרש האחסנה.

לידיעתך,

מנהל היחידה הארצית

לאכיפת דיני התכנון והבניה